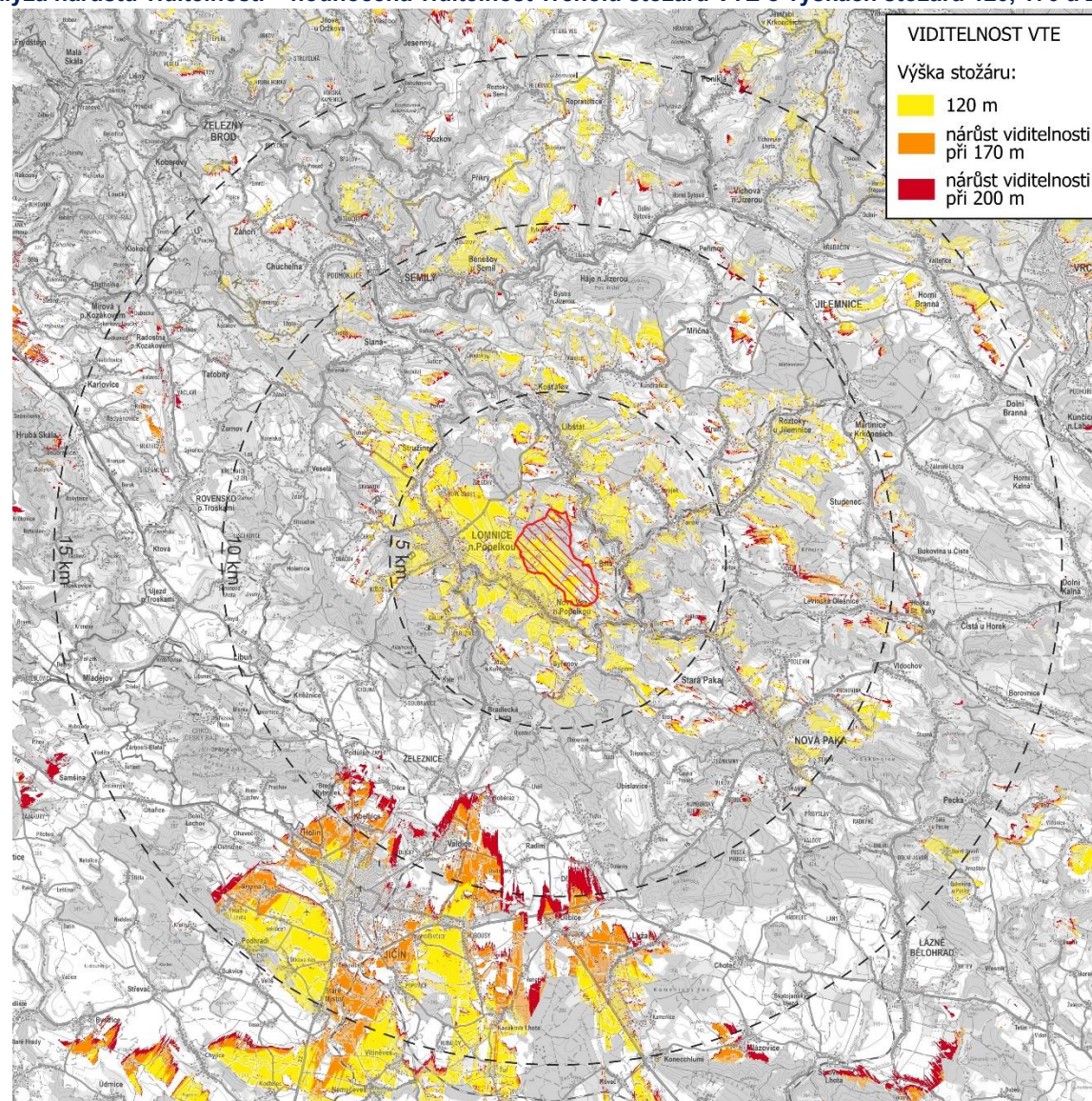




**Analýza nárůstu viditelnosti – hodnocena viditelnost vrcholu stožáru VTE o výškách stožáru 120, 170 a 200 m.**



Potenciální vlivy uplatnění Z2ÚRP na jednotlivé složky životního prostředí				Vliv při uplatnění podmínek a zmírňujících opatření ÚO
<b>Sídla – obyvatelstvo, hluk a veřejné zdraví:</b>	<p>Nejbližší zástavba: Nová Ves nad Popelkou – nad 500 m. Předpokládaný zdroj hluku: max. 106 dB na jednu VTE, požadavek na vzdálenost od obytné zástavby min. 500 m (předpokládaná hluková zátěž v takové vzdálenosti cca 37 dB). Není předpoklad překračování hlukových limitů, možnost obtěžování v okrajové zástavbě v noční době. Vlivy na veřejné zdraví zanedbatelné. Hlukové vlivy v době výstavby jen z dopravy – zanedbatelné. Ve vzdálenosti 500 m od AO se nachází objekt u obce Libštát, zemědělské objekty u obce Nová Ves nad Popelkou, zemědělské objekty u obce Lomnice nad Popelkou. Vlivy zanedbatelné s ohledem, že se nejedná o obytnou zástavbu. Z hlediska stroboskopického efektu nelze vyloučit v místech viditelnost VTE od obytné zástavby vystavení obyvatelstva flicker efektu se zanedbatelným vlivem na veřejné zdraví.</p> <p><b>Podmínky a zmírňující opatření ÚO:</b> Negativním vlivům předcházeno vymezením AO nad 500 m od zástavby. Podmínka na podrobnou hlukovou studii působení hluku na obytnou zástavbu (chráněné venkovní prostory) zahrnující kumulativní působení ostatních existujících a povolených zdrojů hluku. Podmínka pro navazující řízení na zpracování studie působení stroboskopického efektu na obytnou zástavbu.</p> <p><b>Opatření SEA:</b> Navržené podmínky a zmírňující opatření ÚO řešeny dostatečně, bez dalšího návrhu dle SEA.</p>			0
Účinek	Přímý, zanedbatelný	Čas / Trvání	Krátkodobé 0, dlouhodobé 0	
<b>Klima a ovzduší:</b>	<p>Vlivy na ovzduší v době výstavby zanedbatelné (prašnost při přesunu zemin, emise ze spalování PHM, sekundární prašnost), v době provozu mírně pozitivní z důvodu náhrady spalovacích zdrojů při výrobě el. energie.</p> <p><b>Podmínky a zmírňující opatření ÚO:</b> Vliv zanedbatelný, podmínky nestanoveny.</p> <p><b>Opatření SEA:</b> Bez dalšího návrhu dle SEA.</p>			0 / +1
Účinek	Přímý zanedbatelný v době výstavby, nepřímý mírně pozitivní v době provozu	Čas / Trvání	Krátkodobý 0, dlouhodobý +1	
<b>Příroda a biologická rozmanitost:</b>	<p>Nejbližším zvláště chráněným územím ve vztahu k dotčené AO je PP Kovářův mlýn. Uvedená PP se nachází vzdušnou čarou cca 3,3 km S od AO, předmětem ochrany PP je paleontologické a stratigrafické naleziště spodnopermské fauny a flóry. Jedná se o druhy vázané na stanoviště, vliv na populace druhů (čmeláci, ropucha obecná) předmětů ochrany lze vyloučit.</p> <p>Z provedeného biologického posouzení vyplývá pro hodnocenou AO následující:</p> <p>Na území AO se v severní části nachází drobné fragmenty přírodních stanovišť 91E0* Smíšené jasanovo-olšové lužní lesy temperátní a boreální Evropy v údolí vodního toku a fragmenty 6510 Nížinné sečené louky. V rámci ÚO je ochrana habitatu 91E0 zajištěna ochranou vodních ekosystémů do 8 m od břehové hrany. Dle posouzení je případné ovlivnění možné přípravnými a stavebními pracemi v území – ty mají dle posouzení převážně přechodný charakter s celkově zanedbatelným vlivem.</p> <p>Výskyty všech zvláště chráněných druhů rostlin jsou dle posouzení v území vázány na nivy potoků a většinově mokřadní lesní okraje a lesní loučky, tj. biotopy vylučující stavbu OZE. V dotčené AO se dle NDOP nenachází nálezy ZCHD rostlin, z bezobratlých je v blízkosti AO nález otakárka fenyklového, z drobných obratlovců lze jmenovat ropuchu obecnou, slepýše křehkého, ještěrku živorodou či ještěrku obecnou. Významný negativní vliv na vzácné a ohrožené druhy rostlin, bezobratlých či drobných obratlovců lze vyloučit.</p> <p>V AO a blízkém okolí se nachází citlivé druhy ptáků: moták pochop, čáp bílý, čáp černý, káně lesní. Hranice AO byly upravovány s ohledem na snížení dopadu záměrů VTE na tyto druhy (hnízdíště čápa bílého, potravní biotop čápa černého). Střety s jedinci ptáků jsou v AO v rámci podmínek ÚO obecně minimalizovány prostřednictvím specifikace technických parametrů VTE, organizačních opatření a monitoringu mortality.</p>			-1

	<p>Nejbližší výskyty koncentrace citlivých druhů netopýrů se dle ČESON nachází cca 3 km Z od AO. V AO lze uvažovat výskyt citlivých druhů netopýrů (netopýr velký, netopýr hvízdavý, netopýr nejmenší aj.). Minimální ochranná zóna kolem každé význačné lokality u VTE by dle ČESON měla činit 3 km. Způsob ochrany letounů bude dle ÚO nastaven po monitoringu letové aktivity netopýrů, který bude provozovatel povinen zajistit.</p> <p><b>Podmínky a zmírňující opatření ÚO:</b> Negativním vlivům předcházeno vymezením AO mimo hlavní přírodně cenné lokality. Nastaveny podmínky ochrany pro mokřady, prameniště, rašeliniště, vodní plochy a toky – tj. realizace ve vzdálenosti min. 8 metrů od břehové hrany. Nastaveny podmínky pro ochranu ptáků, nastaveny provozní podmínky ptáky a netopýry. Nastaveny podmínky pro ochranu hmyzu v osvětlení VTE (doba osvětlení, spektrum). Stanovena ochrana obojživelníků v době jarní migrace.</p> <p><b>Opatření SEA:</b> Navržené podmínky a zmírňující opatření ÚO řešeny dostatečně, bez dalšího návrhu dle SEA.</p>			
Účinek:	Přímý, mírně negativní	Čas / Trvání:	Krátkodobé -1, dlouhodobé -1	
<b>Krajinný ráz:</b>	<p>Z analýzy viditelnosti vyplývá, že hodnocené území se vyznačuje vysokou koncentrací kulturně-historických hodnot v krajině Krkonošského podhůří a současně významnými dálkovými pohledy na Krkonoše. V bezprostředním okolí se uplatňuje kostel sv. Prokopa, evangelická modlitebna a drobná sakrální architektura, ve vzdálenosti do 2 km dále kostel sv. Mikuláše, fara, zámek, radnice a další historické objekty. V širším území do 5 km vstupují do obrazu krajiny kostel Proměnění Páně na hoře Tábor, kostel sv. Vavřince, Alainova věž, lovecký zámček a zříceniny hradů Bradlec, Košťálov a Kumburk. Ve vzdálenosti do 15 km se pak uplatňují další výrazné dominanty, včetně areálu hradu Trosky, kostelních areálů a historických struktur Jičína a Podkrkonoší.</p> <p>Krajina je zde charakterizována harmonickým uspořádáním drobných lokálních hodnot a významnými pohledovými vazbami k masivu Krkonoš i k prostoru NP Krkonoše. Současně je nutné chránit vnitřní scénérii sídel, zejména obraz Lomnice nad Popelkou a jejího historického jádra, a respektovat horizonty, které utvářejí celkový rámec této části krajiny. Významnou roli hraje také vrcholová partie Císařovy hůrky, jejíž narušení by se promítlo do širšího obrazu území.</p> <p>Větrné elektrárny by zde mohly narušit jak dálkové výhledy na Krkonoše, tak obraz kostela a vnitřní scénérii sídla, zejména v prostoru Lomnice nad Popelkou. Případné umístění je proto možné jen při respektování vrcholových partií, horizontů a při konfiguraci záměru tak, aby se větrné elektrárny neuplatňovaly v historické a městské scénérii. S ohledem na tato opatření lze vyhodnotit vliv jako potenciálně mírně negativní.</p> <p><b>Podmínky a zmírňující opatření ÚO:</b> Výška větrných elektráren nepřesáhne 200 m, výška doprovodných staveb 8 m a plocha areálů pro ukládání energie max. 0,06 ha na jednu VTE a 0,6 ha pro celou lokalitu; terénní úpravy nesmí přesáhnout ±5 m. Stavby musí mít tlumené barevné řešení, preferováno je podzemní vedení. Zohledněna potřeba respektovat prostor vrcholové partie Císařovy hůrky a ochranu dálkových výhledů na Krkonoše aj.</p> <p><b>Opatření SEA:</b> Navržené podmínky a zmírňující opatření jsou v ÚO řešeny s ohledem na charakter záměru v adekvátním rozsahu. V rámci posouzení SEA nejsou navržena další zmírňující opatření.</p>			-1
Účinek:	Přímý – mírně negativní	Čas / Trvání:	Dlouhodobý mírně negativní	
<b>Krajina – ÚSES, migrační prostupnost, zeleň mimo les, prostupnost pro člověka:</b>	<p>V AO není vymezen ÚSES nadregionální či regionální úrovně, v ÚP obcí je vymezena síť lokálního ÚSES. Ochrana ÚSES je v rámci podmínek ÚO zajištěna podmínkou neumístování záměrů VTE v prvcích ÚSES, vyjma nezbytných křížení liniové dopravní a technické infrastruktury s biokoridory.</p> <p>V AO se nenachází biotop vybraných zvláště chráněných druhů velkých savců, nejbližší migrační koridor se nachází ve více než 2 km od AO, vliv případných VTE na migraci zvláště chráněných velkých savců lze vyloučit.</p>			-1

	<p>V dotčené AO se nachází drobná krajinná zeleň – remízy, liniová zeleň (meze). V rámci výstavby lze očekávat odstranění části porostů (přístupové komunikace a manipulační plochy). V dotčené AO se nenacházejí památné stromy. V ÚO není krom ÚSES stanovena další podmínka ochrany zeleně, povolení ke kácení dřevin bude řešeno v JES.</p> <p>Zařízení pro ukládání elektřiny mají obvykle podobu jednoho nebo více lodních kontejnerů, často v oploceném areálu, přičemž kapacita jednotlivých realizovaných úložišť, a tím i jejich plošná výměra, se v posledních letech dynamicky zvyšuje. V rámci ÚO je stanovena podmínka max. výměry areálů určených pro skladování elektřiny, a to do 0,06 ha v rámci jednoho záměru OZE a 0,6 ha pro celou AO. Prostupnost krajiny pro člověka by neměla být omezena, naopak lze očekávat mírně pozitivní vliv realizací nových přístupových komunikací.</p> <p><b>Podmínky a zmírňující opatření ÚO:</b> Stanovena podmínka ochrany ÚSES vyjma nezbytného křížení infrastruktury s biokoridory.</p> <p><b>Opatření SEA:</b> Navržené podmínky a zmírňující opatření ÚO řešeny dostatečně, bez dalšího návrhu dle SEA.</p>			
Účinek	Přímý mírně negativní	Čas / Trvání	Dlouhodobý, trvalý mírně negativní	
<b>Zemědělský půdní fond:</b>	<p>Přítomnost ZPF ve všech 5 třídách ochrany, pouze nízké výměry, nejvíce ve III a I. S ohledem na nízký rozsah záborů (i ve vyšší třídě ochrany) vliv dále podrobněji neřešen. V případě VTE a doprovodných staveb (rozveden, úložišť el. energie, komunikací apod.) v AO je zábor pro zajištění bezpečnosti hodnocen jako považován za trvalý. Uplatnění AO nebude mít vliv na ekologické funkce půdy. Zábor půdy je s ohledem na relativně malou výměru a na rozlohu zemědělské půdy v AO a jejím okolí považován za mírně negativní vliv.</p> <p><b>Podmínky a zmírňující opatření ÚO:</b> Stanovena podmínka pro zachování funkčnosti stávajících meliorací. Stanoveny podmínky pro zajištění zemědělského hospodaření a funkčnosti protierozních opatření.</p> <p><b>Opatření SEA:</b> Navržené podmínky a zmírňující opatření ÚO řešeny dostatečně, bez dalšího návrhu dle SEA.</p>			-1
Účinek	Přímý mírně negativní	Čas / Trvání	Trvalý mírně negativní	
<b>PUPFL:</b>	<p>U PUPFL (jen hospodářský les) nastane dočasný zábor pro přístupové komunikace v rozsahu max. 1000 m<sup>2</sup>. Pro umístění samotných VTE je dočasný zábor PUPFL 400 m<sup>2</sup> pro jednu VTE. Vliv zanedbatelný v době výstavby a po celou dobu existence VTE. Potenciální trvalý vliv (výstavba rozveden apod. jako trvalých staveb) je zanedbatelný. Uplatnění AO nebude mít vliv na ekologické funkce lesa.</p> <p><b>Podmínky a zmírňující opatření ÚO:</b> Vliv zanedbatelný, podmínky nestanoveny.</p> <p><b>Opatření SEA:</b> Bez dalšího návrhu dle SEA.</p>			0
Účinek	Přímý zanedbatelný	Čas / Trvání	Trvalý zanedbatelný	
<b>Povrchové a podzemní vody:</b>	<p>AO je vymezena mimo záplavová území a mimo plochy povrchových vod a nevede ke zhoršení odtokových poměrů v území. Nenacházejí se zde ochranná pásma vodních zdrojů. Odpadní vody nevznikají, spotřeba vody je zanedbatelná jen v době výstavby, v době provozu nulová. Dešťové vody budou i nadále zasakovat do terénu v těsné blízkosti VTE a souvisejícího zařízení. Vlivy na povrchové a podzemní vody mohou nastat jen v době výstavby vlivem havárie vozidel nebo stavebních mechanismů (vliv je statisticky nepravděpodobný), při provozu může potenciálně nastat únik mazadel a trafoolejů – zanedbatelný vliv. Toto bude řešeno v navazujícím řízení zpracováním havarijních plánů, zajištěním sanačních prostředků.</p> <p>Vlivy na podzemní vody se předpokládají nulové nebo zanedbatelné. VTE jsou zakládány v malé hloubce pod terénem (2-4 m), s betonáží v malé ploše (cca 400 m<sup>2</sup>) a obvykle na vyvýšených místech. Z hlediska plošných i lokálních vlivů se jedná o hloubku a plochu, která nemůže proudění vod v území sledovatelným způsobem ovlivnit, v zanedbatelné míře se negativně může projevit jen v při povrchovém kolektoru v době výstavby.</p> <p>Negativní přeshraniční vliv na tuto složku nebyl zjištěn.</p>			0

	<b>Podmínky a zmírňující opatření ÚO:</b> Stanovena podmínka na ochranu mokřadů, pramenišť, vodních ploch a toků vyjma nezbytných křížení liniové dopravní a technické infrastruktury s vodním tokem. <b>Opatření SEA:</b> Navržené podmínky a zmírňující opatření ÚO řešeny dostatečně, bez dalšího návrhu dle SEA.		
Účinek	Přímý zanedbatelný	Čas / Trvání	Krátkodobý zanedbatelný, dlouhodobý a trvalý nulový
<b>Horninové prostředí:</b>	VTE jsou zakládány v malé hloubce pod terénem (2-4 m), s betonáží v malé ploše (cca 400 m <sup>2</sup> ) – z hlediska vlivu na horninové prostředí je vliv hodnocen jako zanedbatelný. V AO vymezeno CHLÚ a ložisko nerostných surovin Syřenov pro těžbu černého uhlí. V této oblasti se těžba uhlí v dlouhodobém výhledu nepředpokládá, konflikt je minimální. Vliv je hodnocen jako zanedbatelný. <b>Podmínky a zmírňující opatření ÚO:</b> Vliv zanedbatelný, podmínky nestanoveny. <b>Opatření SEA:</b> Bez dalšího návrhu dle SEA.		0
Účinek	Přímý zanedbatelný	Čas / Trvání	Přímý zanedbatelný
<b>Hmotné statky:</b>	VTE budou dle ÚO umístěovány mimo kontakt s obytnou zástavbou, potenciální dosah vlivů vibrací nebo havárií na hmotné statky se nepředpokládá. Vliv je hodnocen jako nulový v době výstavby i v době existence a provozu VTE. <b>Podmínky a zmírňující opatření ÚO:</b> Vliv zanedbatelný, podmínky nestanoveny. <b>Opatření SEA:</b> Bez dalšího návrhu dle SEA.		0
Účinek	Nulový	Čas / Trvání	Nulový ve všech časových řadách
<b>Kulturní a historické hodnoty:</b>	Hodnocené území se vyznačuje vysokou koncentrací kulturně-historických hodnot v krajině Krkonošského podhůří a současně významnými dálkovými pohledy na Krkonoše. V bezprostředním okolí se uplatňuje kostel sv. Prokopa, evangelická modlitebna a drobná sakrální architektura, ve vzdálenosti do 2 km dále kostel sv. Mikuláše, fara, zámek, radnice a další historické objekty. V širším území do 5 km vstupují do obrazu krajiny kostel Proměnění Páně na hoře Tábor, kostel sv. Vavřince, Alainova věž, lovecký zámček a zříceniny hradů Bradlec, Košťálov a Kumburk. Ve vzdálenosti do 15 km se pak uplatňují další výrazné dominanty, včetně areálu hradu Trosky, kostelních areálů a historických struktur Jičínska a Podkrkonoší. Krajina je zde charakterizována harmonickým uspořádáním drobných lokálních hodnot a významnými pohledovými vazbami k masivu Krkonoš i k prostoru NP Krkonoše. Současně je nutné chránit vnitřní scénérii sídel, zejména obraz Lomnice nad Popelkou a jejího historického jádra, a respektovat horizonty, které utvářejí celkový rámec této části krajiny. S ohledem na tato opatření lze vyhodnotit vliv jako mírně negativní. <b>Podmínky a zmírňující opatření ÚO:</b> Nastavena podmínka pro max. výšku VTE z důvodu ochrany krajinného rázu a kulturních hodnot v území. Stanovena podmínka ochrany nemovitých kulturních památek. Řešena ochrana obrazu kostela a vnitřní scénérii sídla v prostoru Lomnice nad Popelkou. <b>Opatření SEA:</b> Navržené podmínky a zmírňující opatření jsou v ÚO řešeny v dostatečném rozsahu.		-1
Účinek	Nepřímý mírně negativní	Čas / Trvání	Dlouhodobý a trvalý mírně negativní
<b>Kumulativní a synergické vlivy</b>			
<b>Přehled relevantních záměrů v území</b>	<b>PŮR/ZÚR:</b>	V zájmovém území a nejbližším okolí nejsou plánovány žádné záměry dle PŮR a ZÚR.	
	<b>Další:</b>	V navržené AO a v okolí do 2 km od ní se nenacházejí významné zdroje hluku nebo emisí (průmyslová zástavba, lomy, dálnice a silnice I. třídy, letiště, železniční trati regionálního nebo nadregionálního významu). Nenacházejí se zde ani stavby nebo záměry vyvolávající kumulaci vlivů na krajinný ráz. Kumulace s dalšími navrhovanými akceleračními oblastmi v oblasti Podkrkonoší.	

s potenciální kumulací/synergií:			
Hodnotící komentář k potenciálním vlivům:	Nebyly identifikovány žádné potenciální kumulativní ani synergické vlivy v území s jinými záměry v území s výjimkou dalších navrhovaných AO v oblasti. Předpoklad kumulace vlivů na krajinný ráz, respektive vizuální charakteristiky území je potenciálně mírně negativní. Bez jiných kumulativních vlivů. Synergické vlivy nezjištěny. <b>Podmínky a zmírňující opatření ÚO:</b> V rámci ochrany krajinného rázu byl stanoven limit max. výšky VTE včetně rotoru na 200 m. Stanoveny podmínky na půdorysnou výměru areálů a výšku objektů určených pro skladování elektřiny a požadavky na využití tlumených, přírodních a neutrálních barev u vedlejších staveb a oplocení. <b>Opatření SEA:</b> Podmínky a zmírňující opatření stanovená v rámci územního opatření pro ochranu KR jsou stanoveny dostatečně, respektive adekvátně k možnostem opatření pro tento typ staveb. Bez dalšího návrhu dle SEA.		-1
Účinek	Přímý mírně negativní	Čas / Trvání	Dlouhodobý a trvalý mírně negativní
Potenciální vlivy přesahující státní hranice:	AO je navržena ve vzdálenosti cca 25 km od hranice s Polskem, tedy bez potenciálních negativních vlivů. Zanedbatelný až mírně pozitivní vliv k ochraně klimatu uplatnění AO se uplatní v globálním měřítku, tedy i z hlediska přeshraničního působení. Bez vlivů na další složky ŽP. <b>Podmínky a zmírňující opatření ÚO:</b> Bez negativních a významně pozitivních přeshraničních vlivů, podmínky nestanoveny. <b>Opatření SEA:</b> Bez dalšího návrhu dle SEA.		0/+1
Zhodnocení dostatečnosti podmínek a zmírňujících opatření stanovených v návrhu územního opatření (ÚO)			
Z výše uvedeného hodnocení vyplývá, že podmínky a zmírňující opatření stanovená v rámci územního opatření pro ochranu jednotlivých složek životního prostředí jsou stanoveny dostatečně, respektive adekvátně k možnostem opatření pro tento typ staveb. V rámci SEA hodnocení proto nejsou navrhována další opatření pro prevenci, zmírnění nebo minimalizaci negativních vlivů na životní prostředí a veřejné zdraví. X – Bez dalších doporučení dle SEA			
Závěry a doporučení			
Za hlavní mírné negativní vlivy uplatnění AO lze považovat ovlivnění krajinného rázu a kulturních hodnot širšího území. Hodnocené území se vyznačuje vysokou koncentrací kulturně-historických hodnot, které se uplatňují v bezprostředním okolí i v širších krajinných souvislostech. Krajina je zde charakterizována harmonickým uspořádáním drobných lokálních hodnot a významnými pohledovými vazbami k masivu Krkonoš i k prostoru NP Krkonoše. Současně je nutné chránit vnitřní scénérii sídel, zejména obraz Lomnice nad Popelkou a jejího historického jádra, a respektovat horizonty, které utvářejí celkový rámec této části krajiny. Významnou roli hraje také vrcholová partie Císařovy hůrky. Větrné elektrárny by se v území projevil jako nové výškové dominanty, které ovlivní kompoziční vztahy. Tyto vlivy jsou adekvátně řešeny podmínkami stanovenými v územním opatření. Kumulativní mírné negativní vlivy jsou očekávány s dalšími návrhovými AO v oblasti, a to na krajinný ráz; synergické vlivy nebyly zjištěny. Mírně negativní vlivy byly identifikovány mimo krajinný ráz také u přírody a biologické rozmanitosti, krajiny, zemědělského půdního fondu, kulturních a historických hodnot. Vlivy na ostatní složky životního prostředí jsou zanedbatelné nebo nulové. Bez negativních a významných pozitivních přeshraničních vlivů.			
Nebyl identifikován významně negativní vliv na jednotlivé složky životního prostředí. Navržená akcelerační oblast včetně územního opatření je akceptovatelná.			
Monitoring vlivů – návrh ukazatelů:	Ukazatel	Jednotka	Poznámka, četnost sledování, kdo sleduje, vztah ke složkám ŽP
	Skutečný instalovaný výkon OZE v AO	MW	Celkový instalovaný výkon všech VTE v AO, četnost: v souladu se zprávou o uplatňování ÚRP, sleduje MPO, vztah: klima, zdroj: ÚAP ČR a jednotlivých krajů, data MPO

	Skutečný počet VTE v AO	Počet (ks) a výška horní úvrati (m)	Skutečný počet VTE a jejich výšky. četnost: v souladu se zprávou o uplatňování ÚRP, sleduje MPO, vztah: k ochraně KR, zdroj: ÚAP ČR a jednotlivých krajů, data MPO
	Zábory ZPF způsobených záměry a navazující infrastrukturou	m <sup>2</sup>	Skutečné zábory ZPF (ha), četnost: v souladu se zprávou o uplatňování ÚRP, sleduje MPO, vztah: k ochraně ZPF, zdroj: ÚAP ČR a jednotlivých krajů, data MPO
	Zábory PUPFL způsobených záměry a navazující infrastrukturou	m <sup>2</sup>	Pouze v případě zásahu do lesních porostů. četnost: v souladu se zprávou o uplatňování ÚRP, sleduje MPO, vztah: k ochraně PUPFL, zdroj: ÚAP ČR a jednotlivých krajů, data MPO
	Souhrnné výstupy monitoringu mortality ptáků	Závěry monitoringu	Souhrnná zpráva z monitoringu mortality ptáků v akcelerační oblasti včetně navržených opatření a zhodnocení jejich uplatnění, četnost: v souladu se zprávou o uplatňování ÚRP, zdroj: Monitoring provozovatelů VTE
	Souhrnné výstupy akustického monitoringu letové aktivity netopýrů	Závěry monitoringu	Souhrnná zpráva z monitoringu netopýrů v akcelerační oblasti včetně navržených opatření a zhodnocení jejich uplatnění, četnost: v souladu se zprávou o uplatňování ÚRP, zdroj: Monitoring provozovatelů VTE
	Hmotný majetek, krajinný ráz, kulturní a historické hodnoty – monitoring pro předpokládané vizuální ovlivnění nelze stanovit.		